



姓名 \_\_\_\_\_ 准考证号 \_\_\_\_\_

试题类型: A

秘密★启用前

## 文科综合

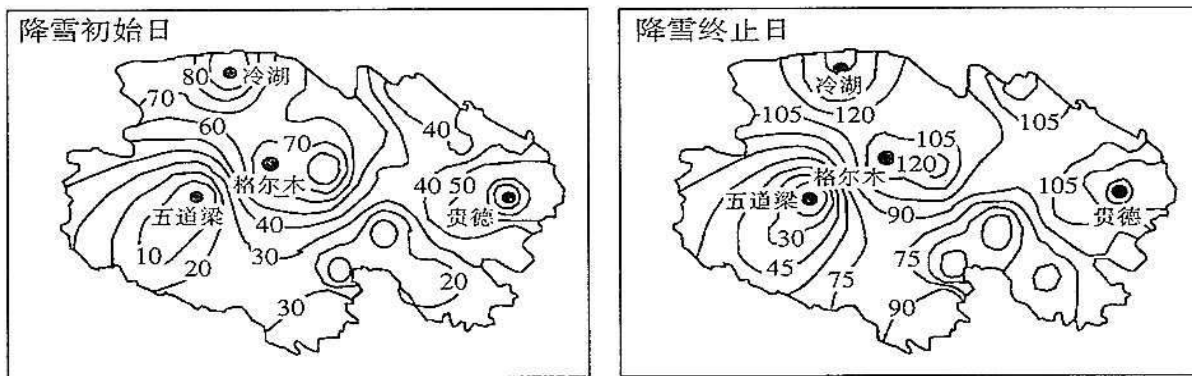
### 注意事项:

1. 答卷前,考生务必将自己的姓名、准考证号填写在本试题相应的位置。
2. 全部答案在答题卡上完成,答在本试题上无效。
3. 回答选择题时,选出每小题答案后,用 2B 铅笔把答题卡上对应题目的答案标号涂黑。如需改动,用橡皮擦干净后,再选涂其他答案标号。回答非选择题时,将答案用 0.5mm 黑色笔迹签字笔写在答题卡上。
4. 考试结束后,将本试题和答题卡一并交回。

一、选择题:共 35 小题,每小题 4 分,共 140 分。在每小题给出的四个选项中,只有一项是符合题目要求的。

青海省地形差异显著,东北部由阿尔金山、祁连山数列平行山脉和谷地组成,西北部为柴达木盆地,南部是以昆仑山为主体并占全省面积一半以上的青藏高原。

每年降雪初始日至降雪终止日为雪季。降雪初始日期等值线数值越大,初始日期越迟;降雪终止日期等值线数值越大,终止日期越早。下图示意 1962~2012 年青海省平均降雪初始、终止日期的空间分布,完成 1~3 题。



1. 四地中,雪季最长的是
- A. 五道梁
  - B. 冷湖
  - C. 贵德
  - D. 格尔木





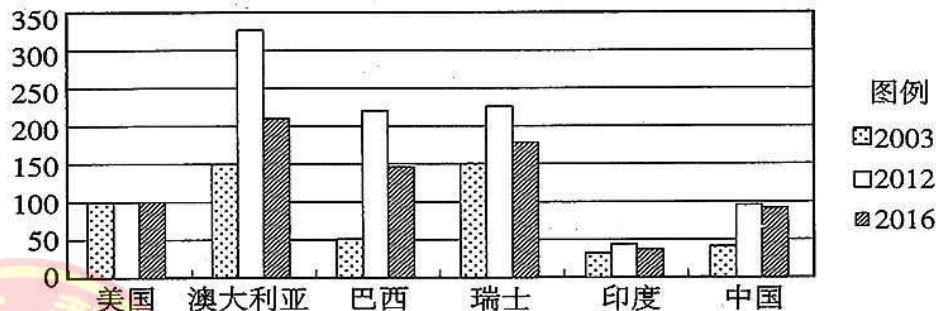
2. 影响冷湖雪季长短的主导因素是

- A. 地形地势
- B. 纬度位置
- C. 距海远近
- D. 大气环流

3. 受全球气候变化的影响,青海省大部分地区

- A. 降雪初始日期提前
- B. 降雪终止日期提前
- C. 雪季延长
- D. 积雪厚度增加

单位劳动力成本=劳动总报酬/总产出,或平均劳动报酬/劳动生产率。下图示意世界部分国家制造业单位劳动力成本比较,完成 4~6 题。



注:制造业单位劳动力成本与美国比较,美国=100

4. 在发达国家中,美国制造业的单位劳动力成本较低的主要原因是

- A. 单位能源消耗低
- B. 劳动力资源丰富
- C. 劳动生产率高
- D. 科技投入比重高

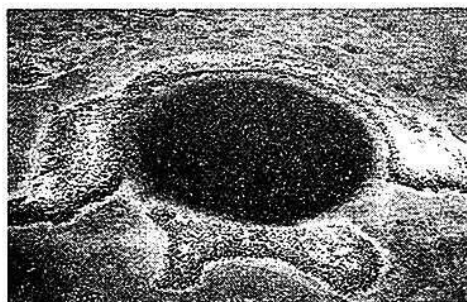
5. 图中巴西的制造业单位劳动力成本较高,可

- A. 减少本国劳动者收入
- B. 使国内企业竞争力下降
- C. 扩大制造业产品的市场
- D. 利于引进外资和技术

6. 与美国相比,中国制造业单位劳动力成本优势不再明显,应对措施是

- A. 大力发展传统制造业
- B. 鼓励制造业向国外迁移
- C. 缩小制造业生产规模
- D. 向高端制造业转化

伯利兹蓝洞的形成主要与海平面变化和近岸存在大片石灰岩区域有关,其形成于海平面较低的冰川时期,后期由海水涌入形成。下图示意伯利兹蓝洞的景观,完成 7、8 题。





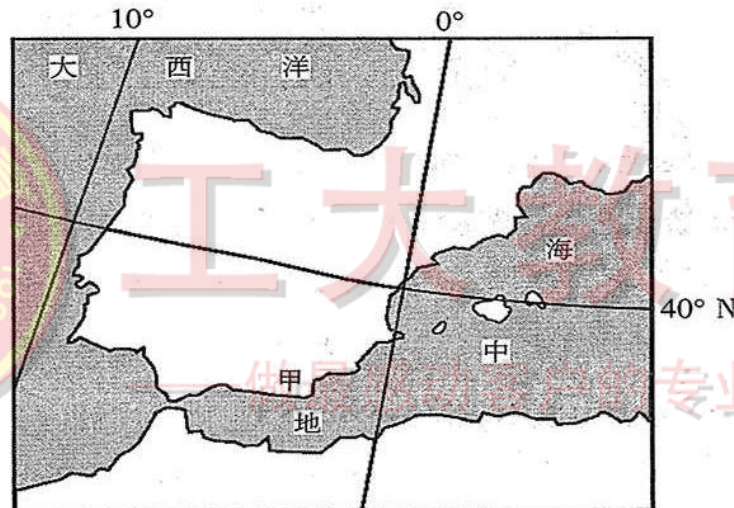
7. 伯利兹蓝洞形成的主要作用是

- A. 冰川侵蚀
- B. 流水侵蚀
- C. 地壳下沉
- D. 火山喷发

8. 在伯利兹蓝洞形成时期,全球

- A. 生物多样性减少
- B. 地壳运动更为活跃
- C. 陆地面积从小变大
- D. 气温由低到高

设施农业是利用现代工程技术手段和工业化生产方式,为动植物生产提供可控制的适宜生长环境,在有限的土地上获得较高产量、品质和效益的一种高效、集约化的农业。下图中甲地区设施农业发展较早,已成为了当地的支柱产业,有“欧洲菜园”之称。读图,完成9~11题。



9. 与欧洲其他地区相比,甲地区成为“欧洲菜园”的优势自然条件是

- A. 降水丰富
- B. 气候温和
- C. 地形平坦
- D. 光照充足

10. 甲地区发展设施农业主要得益于

- A. 农业技术的推广
- B. 劳动力丰富
- C. 海陆交通便利
- D. 市场需求旺盛

11. 大力发展设施农业可能给甲地区带来

- A. 土地荒漠化
- B. 水土流失
- C. 地下水位上升
- D. 沿海滩涂扩大





12. 假定某国 2017 年待售商品价格总额为 8000 亿元,货币流通次数为 5 次,由于货币超发导致当年通货膨胀率为 5%。其他条件不变的情况下,2018 年该国劳动者人数增加 20%,货币供应量如果要恰好满足市场需要,则应比 2017 年实际发行量增加
- A. 240 亿元      B. 320 亿元      C. 432 亿元      D. 512 亿元
13. 2018 年中央经济工作会议提出要推动国有资本做强做优做大,这旨在
- ①推动以管资本为主的国有资产监管体制改革  
②落实以国有企业为落脚点的混合所有制改革  
③强化国有企业在国民经济中主导作用的发挥  
④为国有资本的宏观布局提供更加灵活的空间
- A. ①②      B. ②③      C. ①④      D. ③④
14. 我国财政部等四部门联合发布《关于政府参与的污水、垃圾处理项目全面实施 PPP 模式的通知》指出,政府参与的新建污水、垃圾处理项目将全面实施 PPP 模式,尽快形成以社会资本为主,统一、规范、高效的 PPP 市场。PPP 模式发挥作用的传导路径为
- ①实施 PPP 模式→吸引社会资本参与→减轻政府财政负担  
②实施 PPP 模式→政府参与企业经营→提高政府运营效率  
③实施 PPP 模式→创新投资融资方式→提升公共服务质量  
④实施 PPP 模式→市场配置公共产品资源→促进环境保护
- A. ①③      B. ①④      C. ②③      D. ②④
15. 近年来,中国企业海外并购业务快速增长,2017 年并购交易达 6710 亿美元。海外并购对我国企业国际化的积极作用主要表现在
- ①利用海外资金,壮大企业实力  
②参与国际分工,实现优势互补  
③拓展海外市场,增强竞争能力  
④优化产品结构,扩大出口规模
- A. ①②      B. ②③      C. ①④      D. ③④
16. 某地国税部门推出电子税务局、多元化微信缴税、多语种问税等便民办税项目,形成以网上办税为主、自助办税为辅、实体办税服务厅兜底的便利办税新模式。2017 年上半年累计分流纳税人 1700 余万户次,办理时间减少 50%以上。这些服务措施有利于
- ①强化政府管理职能,促进国家税收征缴  
②理顺政府与市场的关系,优化营商环境  
③政府简政放权、促进服务型政府的建设  
④改变政府调控经济机制,提高行政效率
- A. ①②      B. ③④      C. ①④      D. ②③





17. 十九大报告指出,全党要更加自觉地坚定党性原则,勇于直面问题,敢于刮骨疗毒,消除一切损害党的先进性和纯洁性的因素,清除一切侵蚀党的健康肌体的病毒,不断增强党的政治领导力、思想引领力、群众组织力、社会号召力。这一要求
- ①有利于党依法行政、带头守法
  - ②是保持党的先进性的必然要求
  - ③能够加强党的领导能力和执政能力
  - ④能够强化党对民主党派的组织领导
- A. ①②                  B. ②③                  C. ②④                  D. ③④
18. 2017年9月,在新兴市场国家与发展中国家对话会上,参会国围绕“深化互利合作,促进共同发展”的主题,就“落实可持续发展议程”“建设广泛的发展伙伴关系”进行了深入交流,达成广泛共识。参会国之间合作的基础是
- A. 共同道路                  B. 共同利益                  C. 共同性质                  D. 共同力量
19. 中小学生研学旅行是由教育部门和学校有计划地组织安排,通过集体旅行、集中食宿方式开展的研究性学习和旅行体验相结合的校外教育活动。开展研学旅行有利于
- ①发挥教育超越时空局限,选择、传递、储存文化资源的作用
  - ②引导学生主动适应社会,促进书本知识和生活经验深度融合
  - ③推动全面实施素质教育,创新人才培养模式
  - ④促进文化旅游产业发展,提高经济效益
- A. ①③                  B. ②④                  C. ①④                  D. ②③
20. 无人驾驶汽车利用车载传感器来感知车辆周围环境,并根据感知所获得的道路、车辆位置和障碍物信息,控制车辆的转向和速度,从而使车辆能够安全、可靠地在道路上行驶。无人驾驶汽车的控制系统
- ①可以替代驾驶员进行思考判断
  - ②体现了人工智能的主动创造性
  - ③说明人能够能动地改造世界
  - ④延伸了人类某些器官的功能
- A. ①②                  B. ①③                  C. ②④                  D. ③④





21. 过去考古主要是拿着放大镜观察,用笔画图;如今卫星遥感、光电科学、导航测绘以及化学分析等被广泛用于考古工作,极大地提高了考古工作的信息量和准确率。这说明
- ①实践是一种直接现实性活动
  - ②实践的发展为人们提供了日益完备的认识工具
  - ③认识是不断克服谬误、逐步逼近真理的上升过程
  - ④人类的实践活动具有社会历史性
- A. ①②                      B. ①③                      C. ②④                      D. ③④
22. 30年前,人们盼望怎样“长膘”;30年后,人们考虑怎样“减肥”。30年前,往往为饭不够吃发愁;30年后,常常因孩子少吃操心。这些变化说明
- ①吃饭问题是困扰人们生活的主要矛盾
  - ②矛盾双方相互转化必然导致事物发展
  - ③矛盾贯穿于每一事物发展过程的始终
  - ④事物发展的不同阶段有着不同的矛盾
- A. ①②                      B. ③④                      C. ①③                      D. ②④
23. 2018年全国人大十三届一次会议对现行宪法做出修订。这样做的哲学依据是
- ①调整上层建筑以适应经济基础发展
  - ②调整社会意识以适应社会存在发展
  - ③价值观念变化能够促进社会发展
  - ④在实践中解决我国社会主要矛盾
- A. ①②                      B. ③④                      C. ②③                      D. ①④
24. 商鞅变法规定,禁止父子兄弟共同住在一间房子里,一家有两个以上成年男子必须分居另立户籍,否则加倍征收赋税。秦统一后,这一规定推行到全国。这一规定
- A. 瓦解了传统的宗法制度
  - B. 有利于农业经济的发展
  - C. 削弱了国家对农民的控制
  - D. 保障了国家的财政收入





25. 西汉前期在皇帝陵墓旁边设置陵县,专为奉祀陵园之用,该县居民都是强迫迁徙而来的关东豪族和天下富商。这一举措

- A. 解除了豪强势力对中央的威胁
- B. 提升了皇帝的独尊地位
- C. 使行政区划带有祭祀色彩
- D. 有利于巩固国家的统一

26. 下表为学术界关于《马可·波罗行纪》的研究成果。

|      |  |
|------|--|
| 成果 1 | 关于当时宫廷的奢华、南方城市的繁荣、市场的活跃,《行纪》比任何汉文史料和外文作品更为详细、生动。         |
| 成果 2 | 《行纪》记载的马可·波罗襄阳献炮,与《元史》记载不符。                              |
| 成果 3 | 《行纪》对当时中国的货币、食盐生产与税收体制有大量准确而详尽的描述,当时的欧洲、阿拉伯和波斯文献中无书能及。   |
| 成果 4 | 各种印刷本的《行纪》采用的人名和地名是波斯文或阿拉伯文,可能是从波斯史籍中抄来的,也可能是马可·波罗只到了波斯。 |

据此能够得出的结论是

- A. 该书是研究元史的重要资料
- B. 马可·波罗曾经来过中国
- C. 该书由阿拉伯人翻译并传播
- D. 当时东西方文化交流频繁

27. 在古代中国有两种文化传统:一种是由私塾、学校和书院教育传播的正规儒家人伦道德传统;一种是通过乡村演戏、说书、佛道仪式等传播“诸善奉行、因果报应、有求必应”等民间观念传统。这两种文化传统

- A. 在思想教化方面具有同一性
- B. 表明儒释道文化融为一体
- C. 存在价值观念的相互对立
- D. 都受城市经济繁荣的影响

28. 晚清思想家王韬认为,英国政治制度君民共治、上下相通,有中国尧舜禹时代集体议事的遗风。这一认识

- A. 否定了“中体西用”的思想
- B. 启迪国人探索变革之路
- C. 推动了洋务运动的发展
- D. 反映了民族危机空前严重

29. 20 世纪 20 年代上海租界出现了一批新式石库门建筑。它们有着四合院的围合体态,引进了抽水马桶、洗浴间和大阳台等居住概念,弄堂马路加宽至消防安全标准。这反映了当时

- A. 政府重视城市规划及建设
- B. 租界带动了城市近代化
- C. 市民的生活质量显著提高
- D. 上海的城市建设走向西化

