



2015~2016 学年八年级第一学期阶段性测评(一)

生物试卷

(考试时间:上午 10:00—11:30)

说明:本试卷闭卷作答,答题时间 90 分钟,满分 100 分。

题号	一	二	总分
得分			

一、单项选择题(共 30 分,每小题 2 分。请将正确答案的选项号填入下表相应位置。)

题号	1	2	3	4	5	6	7	8	9	10	11	12	13	14	15
答案															

1. 以下各组动物中,都属于脊椎动物的是

- A. 鸵鸟、蜗牛 B. 蝗虫、河蟹 C. 鲨鱼、蜥蜴 D. 海豚、乌贼

2. 下列动物中,身体呈辐射对称的是



A. 海蜇



B. 涡虫



C. 河蚌



D. 蜘蛛

3. 下列各种动物中,不属于两栖动物的是

- A. 蟾蜍 B. 海龟 C. 锦鲤 D. 大鲵

4. 在蛔虫的各项特征中,与其寄生生活无关的是

- A. 有口有肛门 B. 体表有角质层
C. 消化管简单 D. 生殖器官发达

5. 下列关于软体动物的叙述中,不正确的是

- A. 扇贝、河蚌都属于软体动物 B. 身体柔软,体外都有贝壳保护
C. 有水生的,也有陆生的 D. 运动器官是足

6. 沙蚕和水蛭都属于

- A. 软体动物 B. 环节动物 C. 爬行动物 D. 节肢动物

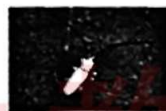
7. 下列关于水螅形态结构特征的叙述中,正确的是

- A. 身体由三层细胞构成 B. 身体背腹扁平
C. 有口有肛门 D. 体表有刺细胞

8. 环节动物和节肢动物的共同点是

- A. 都生活在陆地上 B. 都具有外骨骼
C. 都具有专门的呼吸器官 D. 身体都分节

9. 以下各图中的动物,属于昆虫的是



A



B



C



D

10. 青蛙必须生活在水边,以下各项中与此生活习性无关的是

- A. 把卵产在水中,但在陆上捕食
B. 水边地形复杂,有利于隐蔽自己
C. 皮肤裸露,需经常保持湿润
D. 幼体必须生活在水中,用鳃呼吸;成体水陆两栖,用肺和皮肤呼吸

11. 下列各项中,不属于动物行为的是

- A. 孔雀开屏 B. 猫头鹰闭目养神
C. 蜘蛛结网 D. 青蛙的心脏有力地跳动

12. 在观察蚯蚓的实验中,要经常用浸水的湿棉球轻擦蚯蚓体表,其主要目的是

- A. 有利于蚯蚓的运动 B. 防止蚯蚓窒息死亡
C. 保持蚯蚓身体的柔韧性 D. 防止蚯蚓皮肤干裂

13. 在观察蚯蚓时,下列判断蚯蚓前端或背腹面的方法中,不正确的是

- A. 靠近环带的一端是前端 B. 朝向运动方向的一端一般是前端
C. 用手触摸时比较粗糙的一面是背面 D. 蚯蚓运动时朝上的一面是背面



14. 蜥蜴的身体覆盖着角质的细鳞, 这有利于

- A. 皮肤进行呼吸
- B. 灵活运动
- C. 防止水分散失
- D. 感受外界刺激

15. 自然界的生物与环境之所以能够成为统一的整体, 是由于其间存在着

- A. 物质流
- B. 能量流
- C. 信息流
- D. 物质流、能量流、信息流

二、非选择题(共 70 分)

16. (21 分) 动物的生活依赖于一定的环境, 只有适应环境才能在生物圈中生存和发展。请同学们试着分析以下三类动物适应环境的特点, 深刻体会各种动物的生存之道。

(1) 鱼类是适应水中生活的佼佼者。请参考下面的鲫鱼图片, 结合你所学知识, 分析并答出鱼类适于水中生活的特点(至少两个):



- ① _____
- ② _____

(2) 鸟类是空中飞行的专家。请参考下面的家鸽图片, 结合你所学知识, 分析并答出鸟类适于空中飞行的特点(至少三个):



- ① _____
- ② _____
- ③ _____

(3) 哺乳动物是现今地球上最高等的动物, 请以家兔为例, 分析哺乳动物适应陆地生活的特点:

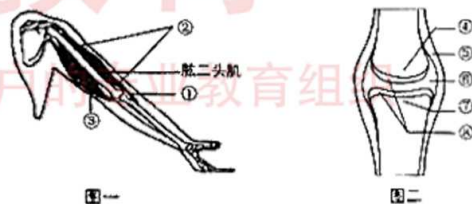


从图一可以看出, 哺乳动物体表_____, 有利于哺乳动物的体温保持_____。可以适应温度变化较大的陆地环境;

从图一还可看出, 哺乳动物在繁殖后代方式上的突出特点是胎生和_____, 能够大大提高后代的_____, 增强对陆地生活的适应。

从图二可以看出, 哺乳动物具有高度发达的_____和_____, 能够灵敏地感知外界环境的变化, 迅速做出反应, 及时逃避敌害。

17. (13 分) 下面两图分别为人体的伸肘动作和关节基本结构示意图, 请根据图回答:



(1) 图一中①是肱二头肌的_____, 它绕过肘关节使肱二头肌连接在不同的骨上, ②是肱二头肌的_____。

(2) 图一的伸肘动作中, 肱二头肌处于_____状态, ③处于_____状态。事实上, 人的各种动作都是多组肌群在_____系统的调节, 以及其他系统的配合下, 共同完成的。

(3) 图二所示的关节结构中, ④_____的表面特别光滑, ⑤内有_____, 这些特点使关节运动非常灵活; ⑥_____包裹在关节周围, 起着加固关节的作用。

(4) 请你用一句话来概括骨、关节、肌肉三者运动中的作用:



题 答 不 内 线 封 条

18. (10分) 观察右图, 认真分析, 结合所学知识回答问题:

(1) 大多数动物是生态系统中的_____

(选填: 生产者; 消费者; 分解者), 它们直接或者间接地以植物为食, 从植物中摄取

①_____ (选填: 有机物; 无机物),

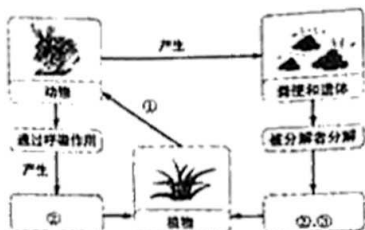
这些物质有的构成动物的身体, 有的在体

内分解释放能量, 同时产生②_____ 气体等物质; 其粪便和遗体中的这些物质经

分解者分解也能产生气体②, 以及③_____ 等物质, 这些物质又可以被植物利

用。可见, 动物在生态系统中的作用是_____。

(2) 除了上述作用外, 动物在生物圈中还有哪些重要作用? 请写出两点。



19. (12分) 根据资料, 回答下列问题:

动画片《喜羊羊和灰太狼》以羊和狼两大族群间妙趣横生的争斗故事为主线, 将大家带入了一个神奇的童话动物世界。其剧情轻松诙谐, 情节爆笑, 对白幽默, 剧中“人物”特点鲜明, 因此赢得了众多的小“粉丝”和成人“粉丝”。

(1) 羊村的羊们过着自由而有序的生活, 它们所具有的社会行为的重要特征是:

_____ 和 _____。

(2) 灰太狼经常偷袭羊村, 尤其爱抓懒羊羊。当小羊第一次突然见到狼并被抓住时, 会大声

叫喊, 这属于_____ (选填: 先天性; 学习) 行为; 以后小羊只要听到狼的叫声, 就吓

得瑟瑟发抖, 赶紧躲藏起来, 这属于_____ (选填: 先天性; 学习) 行为, 这种行为

对于动物的生存有什么意义? _____

20. (14分) 小亮同学非常热爱生物学, 在学习了昆虫和动物行为的知识后, 为了更好地了解昆

虫的行为, 他决定饲养家蚕。在饲养家蚕的过程中, 他发现蚕宝宝(家蚕幼虫)最喜欢吃桑

树叶。他想, 家蚕幼虫喜欢吃桑树叶是不是先天性行为呢? 下面是小亮同学探究这个问题的

初步设计方案, 请你将其补充完善并回答问题:

(1) 作出假设: _____

(2) 制定计划:

实验材料用具: 即将孵化的蚕卵1枚, 培养皿, 桑树叶、杨树叶、榆树叶若干。

第一步: 将桑树叶、杨树叶和榆树叶剪成_____ 都相同的碎片,

分别放在培养皿边缘的不同位置, 使其与培养皿中间的距离 _____。

第二步: 将即将孵化的蚕卵, 放到培养皿的中间, 提供蚕卵孵化的适宜条件, 等待其孵

化。(选择即将孵化的蚕卵, 而不直接选用幼虫的原因是 _____

_____)。

第三步: 观察孵化出来的家蚕幼虫取食哪一种树叶。

上述实验过程中有一个不科学的做法, 即 _____, 请写

出改进后的做法: _____。改进后, 预期实验结果和相应结

论是: 刚孵化出的家蚕幼虫可能会 _____, 如果出现此现

象, 说明实验结果支持假设, 即家蚕喜欢吃桑树叶是先天性行为。